



AUPLATA – ASSEMBLEE GENERALE MIXTE – 28 JUIN 2013





2012 : PRODUCTION

	Production propre	Sous-traitants	TOTAL
Or brut en kg	337	185	522
CA en K€	13 299	7 301	20 600

- Une production d'or en progression de +38% par rapport à 2011.
- Un cours moyen en 2012 de 41 821 € par kilo d'or fin contre 37 094 K€ en 2011.
- Démarrage de l'exploitation du site de Dorlin en octobre 2012



Capital et actionnariat

14 juin 2012 :
augmentation de
capital de 4 500 K€
réservée aux sociétés
OSEAD et NG2.

	Actions	% de détention (*)
NG2	2 580 645	11,89 %
OSEAD	322 580	1,49 %
Pelican Venture	1 449 552	6,68 %
Hydrosol	471 577	2,17 %
Public	16 875 654	77,77 %

(*) Au nominatif

- OSEAD et NG2 sont devenus les actionnaires de référence.
- Jean-François FOURT a été nommé Président Directeur Général



Résultats financiers 2012 : méthodes comptables et périmètre

- Les comptes consolidés de la société AUPLATA ont été établis dans le respect des normes comptables internationales IFRS.
- Pas de changement de méthode comptable.
- Une évolution pour la présentation des comptes : la production immobilisée est désormais présentée en déduction des charges concernées. Les comptes 2011 ont été retraités.
- Deux nouvelles filiales : Verdal Reforestage SAS et la Compagnie Minière de Dorlin



Résultats financiers 2012 : les chiffres clés

	2012	2011	Variation
Chiffre d'affaires	20 860	13 241	+ 7 619
Résultat opérationnel courant	1 017	(1 258)	+ 2 275
Résultat non récurrent	(10 911)	(4 679)	(6 232)
Résultat net	(12 789)	(5 609)	(7 180)
Investissements (*)	2 803	3 219	(416)
Trésorerie	8 288	3 001	+ 5 287

(*) Acquisition d'immobilisations corporelles et incorporelles



Résultats financiers 2012 : le bilan consolidé

<i>En K€</i>	31/12/2012	31/12/2011
ACTIF		
Actifs non courants	34 070	45.506
Actifs courants	10 488	4.641
Actifs destinés à la vente	24 860	23.153
Total de l'actif	69 418	73.299
PASSIF		
Capitaux propres (part du Groupe)	28 292	36.327
Intérêts minoritaires	-6	
Passifs non courants	8 886	8.278
Passifs courants	21 256	19.744
Passifs liés à des actifs destinés à la vente	10 990	8.949
Total du passif	69 418	73.299



Résultats financiers 2012 : le compte de résultat consolidé

<i>En K€</i>	31/12/2012	31/12/2011
Chiffre d'affaires	20.860	13 241
Résultat opérationnel courant	1.017	(1 258)
Produits et charges non récurrents	(10 911)	(4 679)
Résultat opérationnel	(9 894)	(5 937)
Résultat courant	(10 602)	(6 529)
Résultat après impôts des activités poursuivies	(12 456)	(5 449)
Résultat net	(12 789)	(5 609)



Résultats financiers 2012 : les chiffres clés

- Le chiffre d'affaires est en progression de 58% par rapport à 2011. AUPLATA a bénéficié d'une élévation de la production en volume et d'une hausse des cours de l'or.
- Le résultat opérationnel courant, en augmentation de 2 275 k€ par rapport à 2011, est positif.
- Le résultat opérationnel non récurrent est affecté par la dépréciation des titres Columbus Gold (11 496 K€), rendue nécessaire par la baisse des cours observée au cours des mois précédant la clôture des comptes.
- Le volume des investissements est en baisse par rapport à 2011 : - 416 K€
- Retraité de la dépréciation de Columbus Gold, indépendante de la performance intrinsèque d'AUPLATA, le résultat net s'élève à - 1 296 K€.



RISQUES ET DIFFICULTES RENCONTREES

- L'évolution récente des cours de l'or fait peser d'importants risques sur l'équilibre financier de l'entreprise. La chute des prix de l'or (passage de 42 000 € à 31 500 € entre le 1^{er} janvier et le 24 juin 2013) va avoir un fort impact sur les comptes de l'entreprise. Un plan de réduction des dépenses, en cours d'élaboration, va être entrepris à brève échéance.
- La faiblesse du volume d'entretien et des investissements réalisés au cours des années écoulées a contraint le management d'AUPLATA d'engager des dépenses importantes pour remettre à niveau les installations et les équipements. Les modestes résultats de production du premier trimestre s'expliquent en grande partie par cette situation dégradée. Les efforts d'investissement réalisés depuis le début de l'année vont permettre une forte reprise de l'activité.
- La sécurisation des sites de production localisés au milieu de la forêt amazonienne reste une des principales préoccupation d'AUPLATA et entraîne des frais de gardiennages élevé.
- Le retard pris précédemment dans les travaux d'exploration ont nécessité, eux aussi des efforts significatifs.



LES INVESTISSEMENTS REALISES DEBUT 2013

Les investissements réalisés début 2013

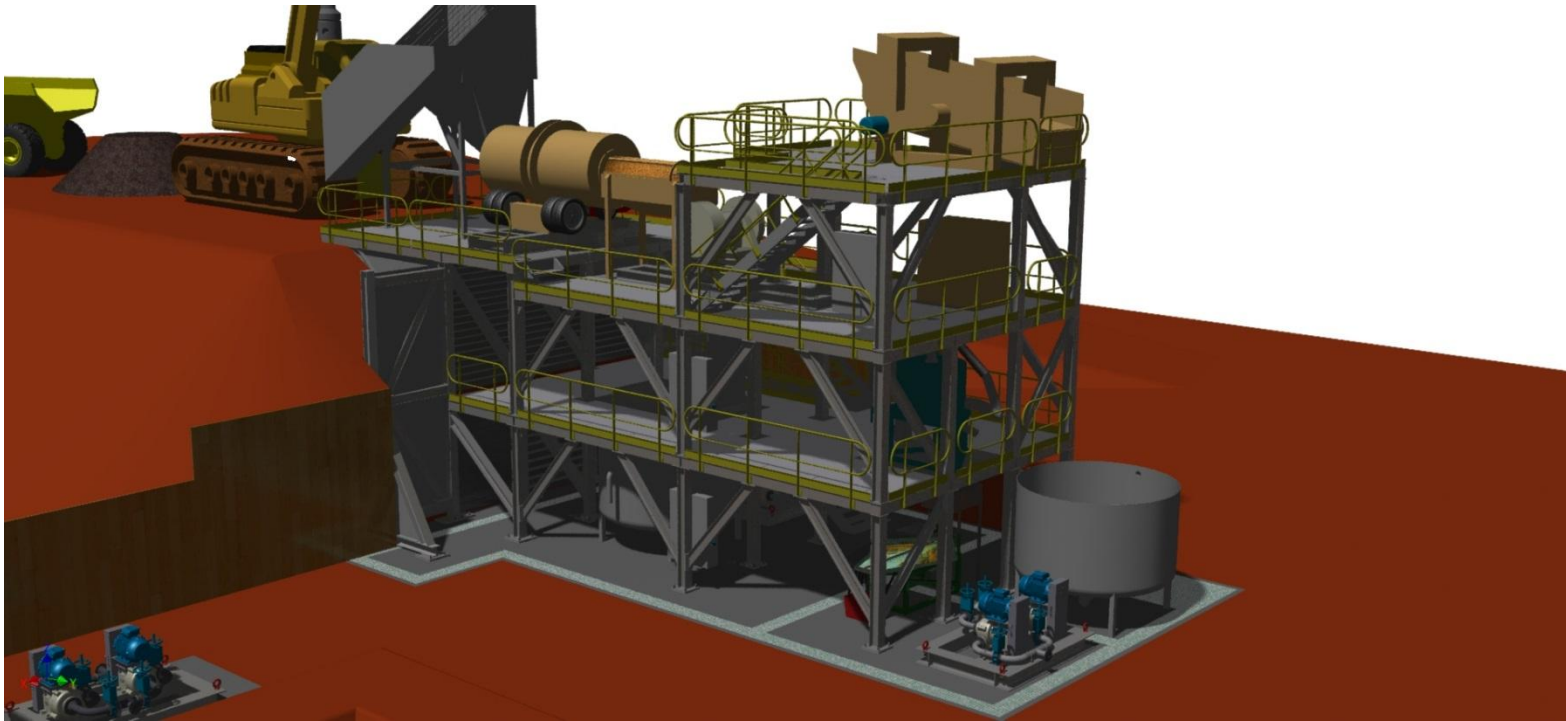
Matériel de carrière	Mobilier / informatique	Matériel industriel	Matériel de transport	Logistique sécurité	Géologie exploration	TOTAL
2 806	32	2 262	605	756	1 011	7 472

- Un effort exceptionnel imposé par les retards accumulés ces dernières années
- Des investissements prometteurs sur les sites de Yaou et Dorlin (75% du total)
- Une modernisation des usines qui va permettre une amélioration des rendements
- Un impact sur les volumes de production dès le mois d'avril 2013



LES INVESTISSEMENTS REALISES DEBUT 2013

Le concentrateur de Dorlin





Perspectives

- L'accord avec Columbus Gold prévoyant la cession de SOTRAPMAG a été finalisé début 2013.
- Les investissements réalisés vont avoir des effets positifs sur la production aurifère : au mois de juin 2013 la production d'or brut devrait approcher les 55 kg dont 13 kg pour le nouveau site de DORLIN. Pour le second semestre, nous prévoyons une production de 400 kg, soit 800 kg en rythme annuel.
- La mise en service des nouvelles installations industrielles planifiée pour début 2014 devrait augmenter les capacités d'une quinzaine de kilos par mois.
- Le travail sur la cyanuration se poursuit.